

BETHEL 2011年9月号 (第98号)

松山ベテル病院 松山市祝谷6丁目1229番地 TEL089-925-5000

ホームページ <http://www.bethel.or.jp/>

がんで闘病中の患者様が地域の慣れた環境で暮らすための 新たな取り組みについて

がん看護専門看護師の上杉です。今回は、がんの患者様と御家族への地域医療の取り組みのひとつである<ホスピスホットライン>を御紹介したいと思います。

ベテル病院は“他の医療機関、福祉施設、介護事業所との連携を強め、患者様とそこご家族を援助できる病院を目指します”と基本方針に書かれてあるように、地域連携に力を入れています。その中でがんを持つ患者様への医療体制として「在宅で安心して過ごせる在宅ホスピスケア」そして2000年からは県下で最初となるホスピス病棟を開設し「ホスピス病棟における入院ホスピスケア」の二つの医療形態の医療を行なっています。

<ホスピスホットライン>は、そのどちらでもなく、ベテル以外の医療者とのつながりをできるだけ大切にしたい方、例えば「がんなのですが、近所のかかりつけの先生の診療所に通いたい。ただしそこには入院設備がないので、いざとなればベテル病院のホスピスに入る選択も考えておきたい」などのご希望を持っておられる場合に、ホスピスホットラインにリストアップさせていただき、患者様または御家族様、または日頃診てもらっているかかりつけ医から24時間体制でベテル病院に相談が出来る体制です。これまでにあった主な相談には、突発的な問題が起きた時の相談、また入院の必要な場合の相談が多くを占めています。

ホスピスホットラインに入るためには、事前に『ホスピス相談外来』（基本的には予約をしていたいでいます）にきていただく必要があります。現在の主治医の了承と、御本人やご家族のご希望をよくお聞きした上で、この体制に入らせていただくことになります。

日ごろ、私たちは患者様やご家族のお話をできるだけ聞きながら、何を実現していけばいいのだろうか、と常に考えています。決して完璧にできるわけではありませんが、がん患者さんの気持ちに沿いながら心のこもった医療を具現できる医療者でありたいと思います。いつでもご相談をお待ちしています。詳しくは、
電話(089-925-5000)メール(hospice@bethel.or.jp) へどうぞ。

(がん看護専門看護師 上杉 和美)

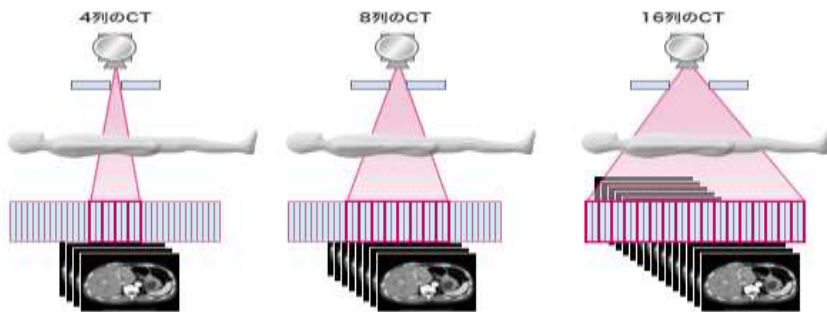




CTの歴史

マルチスライスCTとは

1998年には検出器を複数配列したマルチスライスCTが登場しました。それまでのヘリカルCTでは、1回転で1スライス（1枚）の断層画像の撮影しかできませんでしたが、マルチスライスCTでは1度に複数枚の断層画像を撮影する事が可能になりました。検出器が複数になったため、より細かな立体（3D画像）を撮ることが可能になりました。



2000年頃から毎年のように検出器の多列化が進み、検査時間の大幅な短縮や、呼吸を止めることの出来ない高齢者、重篤な患者様の場合でもきれいな画像が得られるようになりました。また、薄いスライスで撮影することで今まで見えなかった病変までが見えるようになりました。そもそも1列だったCTが、大きな臓器を短時間で広範囲を撮影するために、4列・16列・32列

腹部大動脈3D画像



脳血管3D画像



胸腹部多断面再構成画像



64列と検出器の開発が進み、2007年にはすでに320列まで進化し、心臓を専門とした「循環器診断装置」が開発され、画像診断が大きく発展しました。（放射線科 大西 治男）

外来からのお知らせ

◎ 9月の休診（8月19日現在）

9月1日(木) 外科 山本 祐司 医師

◎ 9月精神科・神経科外来診療日のお知らせ（豊田 泰孝 医師）

9月7日(水)、9月21日(水)

新人紹介

おおうち みさ
大内 美沙 さん



配属部署：2階南病棟

職 種：看護師

出身地：広島県

星 座：山羊座

趣 味：ドライブ、家族旅行、おいしい物を食べる事

好きな物：買ったばかりの自転車

尊敬する人：ダンナ

好きな言葉：努力とありがとう←3歳のわが子に言われると涙が出ます！

抱負(一言)：早く仕事を覚えて職場に慣れたいです。

外来患者様へお知らせ

増改築工事に伴い、8月29日(月)より、外来診察室が2号館1階(白いエレベーター前)と、6階に変更になります。

詳細に関しましては、院内にて掲示致します。

大変ご不便、ご迷惑をお掛けいたしますが、宜しくお願い申し上げます。

ご不明な点がございましたら、当職員にお尋ね下さい。
院長

いけだ なみこ
池田 奈美子 さん



配属部署：3階北病棟

職 種：看護師

出身地：松山市

星 座：射手座

好きな言葉：ありがとう

抱負(一言)：子育て期間が長く、ブランクがありますが、よろしく願います。



ベテル句会

野仏の

肩に優しく

赤とんぼ

(千田尾元子)

秋遍路

蜷同行二人の

笠の影

(平岡 恵風)

涼風に

秋の気配を

知る朝(あした)

(谷 節子)

空を見ゆ

黒雲早く

通り雨

(山下早知子)

かなかなの

誘う故郷

遠かりし

(永井 信子)

夏すくう

ベートーヴェンの

ピアノかな

(猪野 詩平)

工事中

一匹こおろぎ

まよいけり

(門田 節子)

只管(ひたすら)に

母を偲びて

盆掃省

(俊山)

投句箱は外来・各病棟・5階リハビリ室に設置しています。皆様のご投句をお待ちしております。

※『ベテル通信』についてのご意見やご要望をお待ちしております。

発行日 2011年8月23日